

笠置町職員の給与・定員管理について

1. 総括

(1) 人件費の状況（普通会計決算）

| 区分 | 住民基本台帳人口 (21年度末) | 歳出額 A | 実質収支 | 人件費 B | 人件費率 (B/A) | (参考) 19年度の 人件費率 |
|----|---------------------|-----------|--------|----------|---------------|--------------------|
| 年度 | 人 | 千円 | 千円 | 千円 | % | % |
| 21 | 1,744 | 1,851,626 | 25,865 | 327,676 | 17.7 | 26.6 |

(2) 職員給与の状況（普通会計決算）

| 区分 | 職員数 (A) | 給与費 | | | | 一人当たり給与 額 (B/A) |
|----|------------|---------|--------|--------|---------|--------------------|
| | | 給料 | 職員手当 | 期末勤勉手当 | 計 (B) | |
| 年度 | 人 | 千円 | 千円 | 千円 | 千円 | 千円 |
| 21 | 40 | 113,434 | 25,776 | 51,107 | 190,317 | 4,758 |

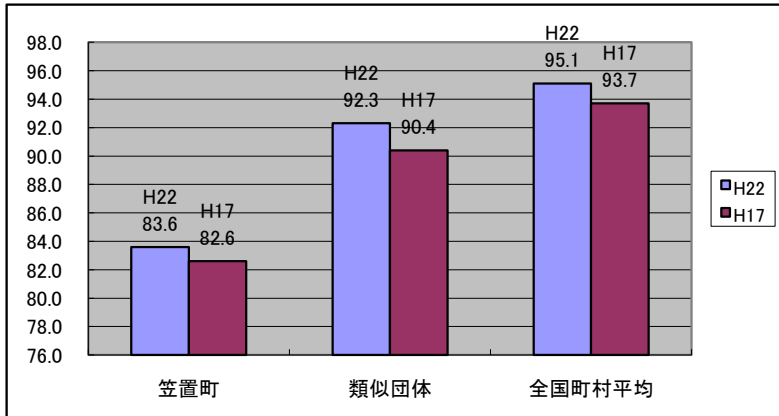
(注1) 職員手当には、退職手当を含まない。

(注2) 職員数は、平成21年4月1日現在の人数である。

(3) 特記事項

(4) ラスパイレス指数の状況（各年4月1日現在）

| 区分 | 笠置町 | 類似団体 | 全国町村平均 |
|-------|------|------|--------|
| 平成22年 | 83.6 | 92.3 | 95.1 |
| 平成17年 | 82.6 | 90.4 | 93.7 |



(注1) ラスパイレス指数とは、国家公務員の給与水準を100とした場合の地方公務員の給与水準を示す指数である。

(注2) 類似団体平均とは、人口規模、産業構造が類似している団体のラスパイレス指数を単純平均したものである。

(5) 給与改定の状況

※本町に人事委員会はありません。

| 区分 | 人事院の勧告 | | | | 給与改定率 | (参考) 国の 改定率 |
|----|-------------|--------------|-------------|-------------|-------|----------------|
| | 民間給与 (A) | 公務員給与 (B) | 較差 (A-B) | 勧告 (改定率) | | |
| 年度 | 円 | 円 | 円 | % | % | % |
| | | | | | | |

2. 一般行政職給料表の状況（平成22年4月1日現在）

| | 1級 | 2級 | 3級 | 4級 | 5級 | 6級 |
|-----------|----------|----------|----------|---------|---------|---------|
| 1号給の給料月額 | 135,600円 | 185,800円 | 222,900円 | 261,900 | 289,200 | 320,600 |
| 最高号給の給料月額 | 243,700円 | 309,400円 | 356,600円 | 390,500 | 403,000 | 425,100 |

3. 職員の平均給与月額、初任給等の状況

(1) 職員の平均年齢、平均給料月額及び平均給与額の状況（平成22年4月1日）

① 一般行政職

| 区分 | 平均年齢 | 平均給料月額 | 平均給与月額 | 平均給与月額 (国ベース) |
|------|-------|----------|----------|------------------|
| 笠置町 | 43.1歳 | 287,910円 | 341,804円 | 316,971円 |
| 京都府 | 44.9歳 | 353,854円 | 440,288円 | 405,567円 |
| 国 | 41.9歳 | 325,579円 | — | 395,666円 |
| 類似団体 | 43.2歳 | 310,146円 | 351,708円 | 338,813円 |

② 技能労務職

| 区分 | 平均年齢 | 平均給料月額 | 平均給与月額 | 平均給与月額 (国ベース) |
|------|-------|----------|----------|------------------|
| 笠置町 | 56.7歳 | 284,600円 | 335,100円 | 335,100円 |
| 京都府 | 52.1歳 | 358,544円 | 417,316円 | 397,220円 |
| 国 | 49.3歳 | 284,514円 | — | 322,291円 |
| 類似団体 | 49.8歳 | 261,037円 | 286,938円 | 276,622円 |

(注1) 「平均給料月額」とは、22年4月1日現在における各職種ごとの職員の基本給の平均である。

(注2) 「平均給与月額」とは、給料月額と毎月支払われる扶養手当、地域手当、住居手当、時間外勤務手当など、すべての諸手当の額を合計したものであり、地方公務員給与実態調査において明らかにされているものである。

また、「平均給与月額(国ベース)」は、国家公務員の平均給与月額には時間外勤務手当、特殊勤務手当等の手当が含まれていないことから、比較のため国家公務員と同じベースで再計算したものである。

(2) 職員の初任給の状況（平成22年4月1日現在）

| 区分 | | 笠置町 | 京都府 | 国 |
|-------|-----|----------|----------|----------|
| 一般行政職 | 大学卒 | 172,200円 | 178,800円 | 172,200円 |
| | 高校卒 | 140,100円 | 144,500円 | 140,100円 |
| 技能労務職 | 大学卒 | 172,200円 | — | 172,200円 |
| | 高校卒 | 140,100円 | 142,300円 | 140,100円 |

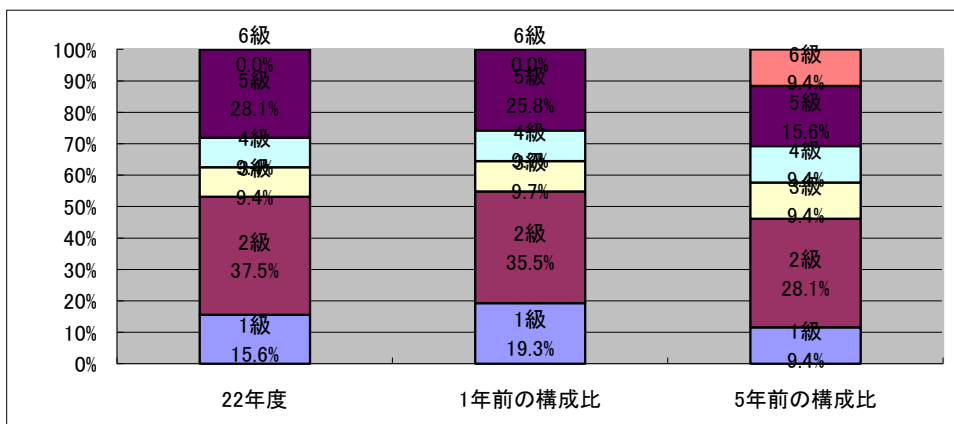
(3) 職員の経験年数別・学歴別給料月額の状況（平成22年4月1日現在）

| 区分 | | 経験10年 | | 経験15年 | | 経験20年 | |
|-------|-----|--------|----------|--------|----------|--------|--------|
| | | 平均経験年数 | 平均給料月額 | 平均経験年数 | 平均給料月額 | 平均経験年数 | 平均給料月額 |
| 一般行政職 | 大学卒 | — | — | 16年2月 | 256,850円 | — | — |
| | 高校卒 | 14年2月 | 225,800円 | — | — | — | — |

4. 一般行政職の級別職員数等の状況

(1) 一般行政職の級別職員数の状況（平成22年4月1日現在）

| 区分 | 標準的な職務内容 | 職員数 | 構成比 |
|----|----------|-----|-------|
| 1級 | 主事補、主事 | 5人 | 15.6% |
| 2級 | 主任 | 12人 | 37.5% |
| 3級 | 主査 | 3人 | 9.4% |
| 4級 | 課長補佐 | 3人 | 9.4% |
| 5級 | 課長 | 9人 | 28.1% |
| 6級 | 参事 | 0人 | 0.0% |



(2) 昇給期間の短縮の状況

| 区分 | | 全職種 |
|------|---------------------------|------|
| 21年度 | 職員数 (A) | 45人 |
| | 普通昇給期間を短縮して昇給した職員数 (B) | 0人 |
| | 比率 (B/A) | 0.0% |
| 20年度 | 職員数 (A) | 43人 |
| | 普通昇給期間を短縮して昇給した職員数 (B) | 0人 |
| | 比率 (B/A) | 0.0% |

5. 職員手当の状況

(1) 期末・勤勉手当

| 笠置町 | 京都府 | 国 |
|--|---|---|
| 一人当たり平均支給額 (平成21年度) 1,271千円 | 一人当たり平均支給額 (平成21年度) 1,777千円 | — |
| (平成21年度支給割合) 期末手当 2.75月分 勤勉手当 1.4月分 (1.50月分) (0.70月分) | (平成21年度支給割合) 期末手当 2.75月分 勤勉手当 1.4月分 (1.50月分) (0.70月分) | (平成21年度支給割合) 期末手当 2.75月分 勤勉手当 1.4月分 (1.50月分) (0.70月分) |
| (加算措置の状況) 役職加算 5,6級 10% 3,4級 5% 管理職加算 なし | (加算措置の状況) 制上の段階、職務の級による加算措置 ・役職加算 5~20% ・管理職加算 10%、20% | (加算措置の状況) 制上の段階、職務の級による加算措置 ・役職加算 5~20% ・管理職加算 10%~25% |

(注) () 内は、再任用職員にかかる支給割合です。

(2) 退職手当 (平成22年4月1日現在)

| 笠置町 | | | 国 | | |
|-------------------|---------|---------|-------------------------|---------|---------|
| (支給率) | 自己都合 | 勸奨・定年 | (支給率) | 自己都合 | 勸奨・定年 |
| 勤続20年 | 23.50月分 | 30.55月分 | 勤続20年 | 23.50月分 | 30.55月分 |
| 勤続25年 | 33.50月分 | 41.34月分 | 勤続25年 | 33.50月分 | 41.34月分 |
| 勤続35年 | 47.50月分 | 59.28月分 | 勤続35年 | 47.50月分 | 59.28月分 |
| 最高限度額 | 59.28月分 | 59.28月分 | 最高限度額 | 59.28月分 | 59.28月分 |
| 定年前早期退職特例措置 なし | | | 定年前早期退職特例措置 2%~20%加算 | | |
| 1人当たり平均支給額 —千円 | | | 1人当たり平均支給額 —千円 | | |

(注) 退職手当の1人あたりの平均支給額は、21年度中に退職した職員に支給された平均額です。

(3) 地域手当

(平成22年4月1日現在)

| | | | |
|--------------------------|-----|---------|-------|
| 支給実績 (21年度決算) | | 0千円 | |
| 支給職員1人あたり平均支給年額 (21年度決算) | | 円 | |
| 支給対象地域 | 支給率 | 支給対象職員数 | 国の支給率 |
| 全町 | 0% | 0人 | 0% |

(4) 特殊勤務手当 (平成22年4月1日現在)

| | |
|--------------------------|---|
| 支給実績 (21年度決算) | — |
| 支給職員あたり平均支給年額 (21年度決算) | — |
| 職員全体に占める手当支給職員の割合 (21年度) | — |
| 手当の種類 (手当額) | — |

(5) 時間外勤務手当

| | |
|------------------------|----------|
| 支給実績 (21年度決算) | 11,156千円 |
| 職員1人あたり平均支給年額 (21年度決算) | 446,240円 |
| 支給実績 (20年度決算) | 10,190千円 |
| 職員1人あたり平均支給年額 (20年度決算) | 407,600円 |

(6) その他の手当 (平成22年4月1日現在)

| 手当名 | 内容及び支給単価 | 国の制度との異同 | 国の制度と異なる内容 | 支給実績 (21年度決算) | 支給1人当たり平均支給年 (21年度決算) |
|-------|------------------------------------|----------|------------|------------------|--------------------------|
| 扶養手当 | 配偶者 13,500円 | 同 | | 6,370千円 | 235,926円 |
| | 2人目まで 6,500円 | | | | |
| | 3人目以降 5,000円 | | | | |
| 住居手当 | 借家(家賃に応じて) 最高27,000円 | 同 | | 1,005千円 | 335,000円 |
| 通勤手当 | 交通機関利用者 運賃相当額(55,000円限度) | 同 | | 2,091千円 | 69,700円 |
| | 交通用具利用者(距離2km以上) 2,000円~24,000円 | | | | |
| 管理職手当 | 課長級職員 給料×8% | 同 | | 3,322千円 | 369,111円 |

6. 特別職の報酬等の状況 (平成22年4月1日現在)

| 区分 | | 給料月額等 | | |
|------|------------------------|------------------------|---------------------------------------|--------|
| 給 料 | 市区町村長 | 603,000円 (670,000円) | (参考) 類団における最高/最低 840,000円/325,000円 | |
| | 副市区町村長 | 544,050円 (585,000円) | 705,000円/285,800円 | |
| | 収入役 | - (-) | - | |
| 報 酬 | 議 長 | 280,000円 () | 395,000円/120,000円 | |
| | 副 議 長 | 200,000円 () | 310,000円/93,600円 | |
| | 議 員 | 180,000円 () | 290,000円/84,800円 | |
| 期末手当 | 市区町村長 副市区町村長 収入役 | (21年度支給割合) 年間 3.10月 | | |
| | 議 長 副 議 長 議 員 | (21年度支給割合) 年間 3.10月 | | |
| 退職手当 | 市区町村長 | (算定方式) | (1期の手当額) | (支給時期) |
| | 副市区町村長 | 給料月額×530/100×在職年数 | 13,494千円 | 任期ごと |
| | 収入役 | 給料月額×315/100×在職年数 | 7,002千円 | 任期ごと |

(注1) 給料及び報酬の()内は、減額措置を行う前の金額である。

(注2) 退職手当の「1期の手当額」は、4月1日現在の給料月額及び支給率に基づき、1期(4年)勤めた場合における退職手当の見込額である。

7. 職員数の状況

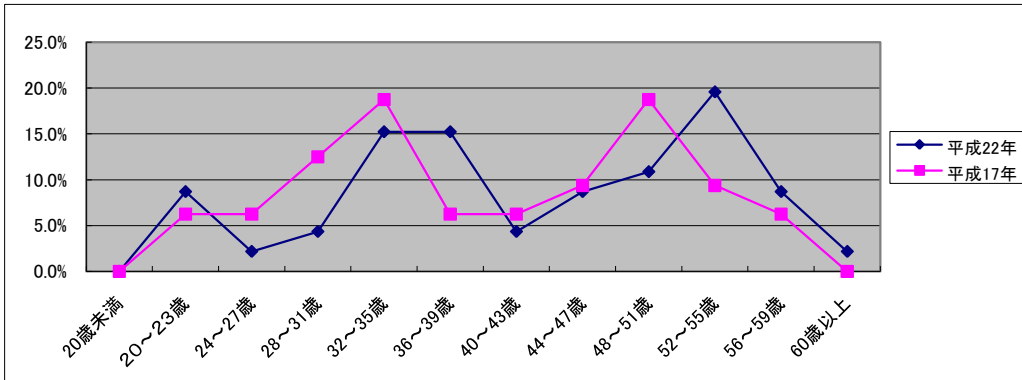
(1) 部門別職員数の状況と主な増減

| 区分 | | | 職員数 | | 対前年増減数 | 主な増減理由 |
|----------|-------------|---------|-------|-------|--------|--------|
| | | | 平成22年 | 平成21年 | | |
| 普通会計部門 | 一般行政部門 | 議 会 | 2 | 2 | 0 | |
| | | 総 務 | 12 | 11 | 1 | |
| | | 税 務 | 2 | 2 | 0 | |
| | | 民 生 | 13 | 13 | 0 | |
| | | 衛 生 | 3 | 3 | 0 | |
| | | 農 林 水 産 | 1 | 1 | 0 | |
| | | 商 工 | 2 | 2 | 0 | |
| | 土 木 | 3 | 3 | 0 | | |
| | 教 育 部 門 | 4 | 4 | 0 | 再任用1名 | |
| | 小 計 | 42 | 41 | 1 | | |
| 公営企業会計部門 | 簡 易 水 道 | 2 | 2 | 0 | | |
| | 国 民 健 康 保 険 | 1 | 1 | 0 | | |
| | 介 護 保 険 | 1 | 1 | 0 | | |
| | 小 計 | 4 | 4 | 0 | | |
| 合 計 | | | 46 | 45 | 1 | |

(注) 職員数は、一般職に属する職員数である。

(2) 年職員年齢別構成の状況（平成22年4月1日現在）

| | | | | | | |
|----|--------|--------|--------|--------|--------|--------|
| 区分 | 20歳未満 | 20～23歳 | 24～27歳 | 28～31歳 | 32～35歳 | 36～39歳 |
| | 0 | 4 | 1 | 2 | 7 | 7 |
| | 40～43歳 | 44～47歳 | 48～51歳 | 52～55歳 | 56～59歳 | 60歳以上 |
| | 2 | 4 | 5 | 9 | 4 | 1 |



(3) 職員数の推移

| 部門別 | 平成17年度 | 平成18年度 | 平成19年度 | 平成20年度 | 平成21年度 | 平成22年度 | 過去5年間の増減数 (率) |
|----------|--------|--------|--------|--------|--------|--------|------------------|
| 一般行政職 | 42 | 39 | 36 | 35 | 37 | 38 | △4人 (△10.5%) |
| 教育 | 5 | 6 | 5 | 5 | 4 | 4 | △1人 (△25.0%) |
| 普通会計計 | 47 | 45 | 41 | 40 | 41 | 42 | △5人 (△11.9%) |
| 公営企業等会計計 | 5 | 5 | 4 | 4 | 4 | 4 | △1人 (△25.0%) |
| 総合計 | 52 | 50 | 45 | 44 | 45 | 46 | △6人 (△13.0%) |

(注) 各年における定員管理調査において報告した部門別職員数

8. 公営企業職員の状況

(1) 簡易水道事業

①職員給与費の状況

ア) 決算

| 区分 | 総費用 A | 純損益又は実 質収支 | 職員給与費 B | 総費用に占め る職員給与費 比率 (B/A) | (参考) 平成20 年度総費用に占 める職員給与費 比率 |
|----|----------|---------------|------------|------------------------------|---------------------------------------|
| 年度 | 千円 | 千円 | 千円 | % | % |
| 21 | 44,149 | 5,171 | 9,530 | 21.6% | 11.6 |

| 区分 | 職員数 (A) | 給与費 | | | | 一人当たり支 給額 (B/A) |
|----|------------|-------|-------|--------|-------|--------------------|
| | | 給料 | 職員手当 | 期末勤勉手当 | 計 (B) | |
| 年度 | 人 | 千円 | 千円 | 千円 | 千円 | 千円 |
| 21 | 2 | 4,471 | 3,709 | 1,350 | 9,530 | 4,765 |

イ) 特記事項

②職員の基本給、平均月収額及び平均年齢の状況（22年4月1日現在）

| 区分 | 平均年齢 | 基本給 | 平均月収額 |
|------|-------|----------|----------|
| 笠置町 | 33.1歳 | 277,550円 | 228,300円 |
| 団体平均 | 43.1歳 | 287,910円 | 341,804円 |
| 事業者 | | | |

③職員の手当の状況

ア) 期末・勤勉手当

| 笠置町 | | | 笠置町（一般行政職） | | |
|--------------------|----------|--|--------------------|----------|--|
| 一人当たり平均支給額（平成21年度） | | | 一人当たり平均支給額（平成21年度） | | |
| 675千円 | | | 1,271千円 | | |
| （平成22年度支給割合） | | | （平成22年度支給割合） | | |
| 期末手当 | 勤勉手当 | | 期末手当 | 勤勉手当 | |
| 2.75月分 | 1.4月分 | | 2.75月分 | 1.4月分 | |
| (1.50月分) | (0.70月分) | | (1.50月分) | (0.70月分) | |
| （加算措置の状況） | | | （加算措置の状況） | | |
| 役職加算 | 5,6級 10% | | 役職加算 | 5,6級 10% | |
| | 3,4級 5% | | | 3,4級 5% | |
| 管理職加算 | なし | | 管理職加算 | なし | |

イ) 退職手当（22年4月1日現在）

| 笠置町 | | | 笠置町（一般行政職） | | |
|-------------|---------|---------|-------------|---------|---------|
| （支給率） | 自己都合 | 勸奨・定年 | （支給率） | 自己都合 | 勸奨・定年 |
| 勤続20年 | 23.50月分 | 30.55月分 | 勤続20年 | 23.50月分 | 30.55月分 |
| 勤続25年 | 33.50月分 | 41.34月分 | 勤続25年 | 33.50月分 | 41.34月分 |
| 勤続35年 | 47.50月分 | 59.28月分 | 勤続35年 | 47.50月分 | 59.28月分 |
| 最高限度額 | 59.28月分 | 59.28月分 | 最高限度額 | 59.28月分 | 59.28月分 |
| 定年前早期退職特例措置 | | | 定年前早期退職特例措置 | | |
| 2%~20%加算 | | | 2%~20%加算 | | |
| 1人当たり平均支給額 | | | 1人当たり平均支給額 | | |
| — 千円 | | | — 千円 | | |

ウ) 地域手当（22年4月1日現在）

| | | | | |
|-----------------------|-----|---------|-------|---|
| 支給実績（21年度決算） | | | | — |
| 支給職員1人当たり平均支給年額（20年度） | | | | — |
| 支給対象地域 | 支給率 | 支給対象職員数 | 国の支給率 | |
| 全町 | 0% | 0人 | 0% | |

エ) 特殊勤務手当

| | |
|-------------------------|---|
| 支給実績（20年度決算） | — |
| 支給職員あたり平均支給年額（20年度決算） | — |
| 職員全体に占める手当支給職員の割合（19年度） | — |
| 手当の種類（手当額） | — |

オ) 時間外勤務手当

| | |
|-----------------------|------------|
| 支給実績（21年度決算） | 2850千円 |
| 職員1人あたり平均支給年額（21年度決算） | 1,425,234円 |
| 支給実績（20年度決算） | 715千円 |
| 職員1人あたり平均支給年額（20年度決算） | 715,871円 |

カ) その他の手当（平成22年4月1日現

| 手当名 | 内容及び支給単価 | 一般行政職との制度との異同 | 一般行政職の制度と異なる内容 | 支給実績 (21年度決算) | 支給1人当たり平均支給年額 (21年度決算) |
|-------|------------------------------------|---------------|----------------|------------------|---------------------------|
| 扶養手当 | 配偶者 | 13,500円 | 同 | 59千円 | 58,500円 |
| | 2人目まで | 6,500円 | | | |
| | 3人目以降 | 5,000円 | | | |
| 住居手当 | 借家（家賃に応じて） 最高27,000円 | 同 | | 20千円 | 20,000円 |
| 通勤手当 | 交通機関利用者 運賃相当額（55,000円限度） | 同 | | 96千円 | 48,000円 |
| | 交通用具利用者（距離2km以上） 2,000円~24,000円 | | | | |
| 管理職手当 | 課長級職員 給料×8% | 同 | | — | — |

9. 技能労務職等の見直しに向けた取組方針

①現状

平成22年4月1日現在、技能労務職員はスクールバス運転手1名である。
給食調理師については、再任用職員1名と臨時職員1名で対応している。
給料表については、笠置町の一般行政職給料表を適用している。

②基本的な考え方

技能労務職員に関しては、退職不補充とし、臨時職員等で対応していく。

③具体的な取組内容

調理師は、平成21年度末に定年退職を迎えたため退職不補充とし、再任用職員で対応している。
運転手は、一部事務組合の解散に伴う転入で（平成21年度より）、退職後は委託等により補充は行わ